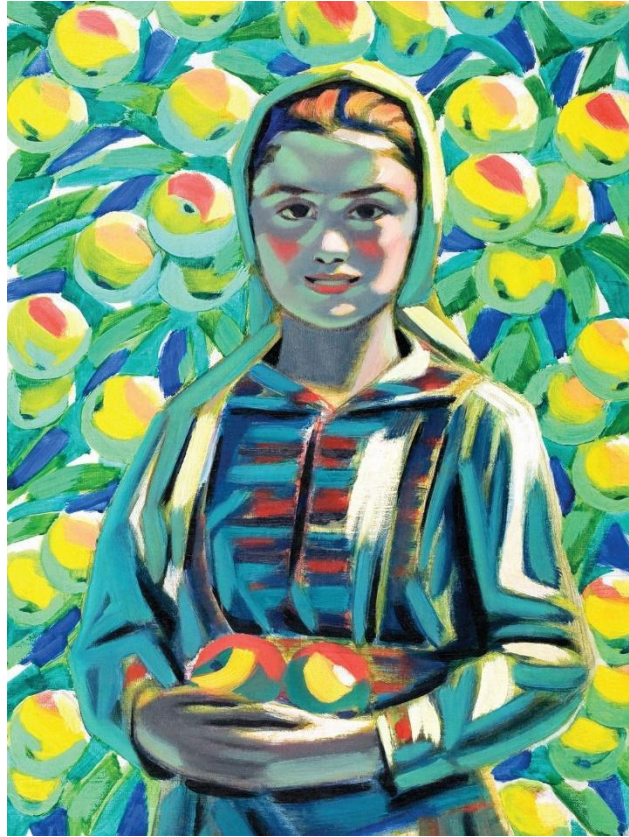


Анализ на произведение на визуалните изкуства¹



I. Описание

Картината на Владимир Димитров-Майстора „Мома с ябълки“ (ок. 1935-1938) е част от българското живописно наследство от първата половина на XX век. Тя представлява дамски портрет в силно, естествено осветена екстериорна среда в два плана: преден - модел момиче с ябълки и заден - ябълкови дървета, отрупани с плодове. Типично за жанра, форматът е вертикален, а сюжетът – пестелив на събитииност. Портретът е изпълнен с маслени бои върху платно в плоскостно-декоративна техника, особено подчертана в задния план и в контраст с впечатлението за реализъм на предния план – две характерни особености за творчеството на художника, разгръщащо се най-забележително в десетилетията от първата до края на втората световна война. Това са години на пост-реалистките европейски течения като кубизъм, абстракционизъм, фовизъм, дада, сюрреализъм, футуризм и експресионизъм, и Нюйоркски фигуративен експресионизъм и абстрактен експресионизъм в САЩ. В този контекст още по-ясно личи самобитният стил на Владимир Димитров – Майстора като непопадащ под нито един от предходните стилови етикети конкретно и в цялост, а в много от тях частично-еклектично.

II. Формален анализ

¹ Изложението следва следните модели за изготвяне на критически анализ на произведение на визуалните изкуства намерени в мрежата (в частност Pinterest.com): [Art analysis](#), [Art Critique](#), [Critical Analysis of an Artwork](#).

1. Елементи на изкуството

Рисунъкът е икономичен откъм вариации, тъй като Майстора употребява само две линии в тази и всички други свои картини от този период, а именно правата, ярко разграничена цветова чрез контраст линия и също толкова обособени линии, следващи траекторията на окръжности. Вследствие формите на природата и човешката фигура звучат геометризирано. При тази предзададена плоскостност на изображението усещането за обем се дължи на високия температурен контраст между осветена и засенчена част от фигурата на преден план, но без тя да интерактира със задния посредством хвърлена сянка. Това спомага за дистанцирането на двата плана един от друг и илюзията за въздушна перспектива без тя да е налице чрез рисунъчно построена дълбочина на хоризонта, например. Напротив, задният план е тапетийно монотонен чрез ритмичното повторение на оксиморонно плоските форми на ябълки и листа с идентична живописна тратовка, лишена от преливки: всяко цветно петно е носител на само една конкретна стойност. Същото се отнася и за цветеността и на предния план. Гореспоменатата разлика в плановете е подкрепена цветова чрез употребата на черно и бяло само в предния план, което засилва и без друго цялостния висок контрастност на произведението. В текстурно отношение картината на пръв поглед не прави отличително впечатление нито с пастозност, нито с велатурност на полагането. Но при по-детайлно наблюдение проличава известна акварелност на фона, дължаща се на полу-пропускливата зелена велатура и пробивите на бялата основа измежду фигурите. Предният план е категорично изпълнен с плътното покритие на маслената боя.

2. Принципи на изкуството

Усещането за баланс в картината се дължи на симетричната класическа пирамидална композиция, характерна за жанра, както и на хомогенно-хармоничното разпределение на цветовете: кадмиево (лимонено) жълто, доминиращо фона и тюркоазен церулеум в дрехата на момичето, които са и в контраст от 180 градуса на цветния спектър – още един фактор, допринасящ за живописния баланс на картината. Връзката, обмена и взаимодействието между цветовете противоположност на плановете се изразява главно чрез двете ябълки в ръцете на момичето – топлият елемент в студенината на плана, служещ едновременно за акцент в предния план и мост към втори план. Тюркоазено-ултрамариновите листа на заден план, от друга страна, имат същата функция; те представляват студения елемент в топлината на плана. Пропорционално плановете също си поделят произведението, заемайки приблизително еднаква площ от платното. Линиите на фона ритмично редуват полукръгове предполагащи ябълки с леко-дъгообразни до прави линии в формата на листа. Именно листата със своята диагоналност създават усещането за движение и дори вятър в отлика на застиналата, тежко разположена женска фигура изградена предимно от хоризонталните линии на спокойствието и вертикалните линии на строгост и твърдост.

III. Интерпретация

Символната натовареност на картината е едновременно мощна и минималистична - малко на брой предмети, приковаващи внимание (плодове ябълки и техните листа и една събирачка – момиче в традиционна носия), но всички те са многопластово натоварени със смисли:

1. Ябълките могат да символизират изобилие, сладост, доволство, растеж, апетит, изкушение. Две от тях, избрани в ръцете на девойката, прочитам като нейно подвластно притежание, а с това и на всички горни качества.

2. Младото момиче в традиционен костюм интуитивно извиква с позата и изражението си усещане за приветливост, благоразположение, щедрост, но и сила, доминация върху природата чрез нейната по-висша такава – тя, за разлика от плодовете, е по-сложна и противоречива смес на топло и студено, светлина и сянка.

IV. Оценка

Картината ми харесва, защото ми създава чувство на свежест, енергичност, ведрост, спокойствие, красота, доброта, изобилие, хармония, простота и чистота. Нищо не е прекалено натрапчиво, а изглежда обединено в целостта си с абсолютна категоричност, като че направено в един миг на непроменливо положително настроение и пълна концентрация: ултимативното вдъхновение. Като резултат картината ми въздейства вдъхновяващо дори посредством репродукция в умален размер и извиква копнеж да я видя в оригинал или да я притежавам под някаква форма в дома си. Фактът, че е произведение на български художник няма отношение върху оценката ми. Избрах тази картина за анализ на случаен, интуитивен принцип на първосигналното извикване на образ в паметта – изглежда в момента на избиране на предмет за курсовата работа точно тази картина се е намирала непосредствено близо до повърхността на съзнанието ми, че да мога да я извадя като от плитка вода без да губя повече време в търсене.